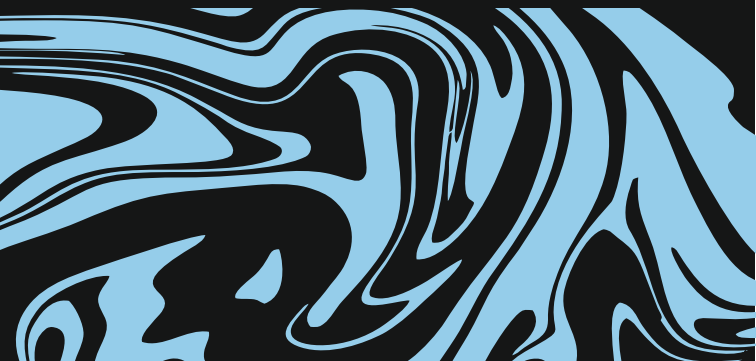




**ИНСТРУКЦИЯ
ПО ЭКСПЛУАТАЦИИ**

И ГАРАНТИЙНЫЙ ТАЛОН



УВАЖАЕМЫЙ ПОКУПАТЕЛЬ!

Вы приобрели высококачественный смеситель TM VALFEX. Продукция произведена в соответствии с современными техническими стандартами, отвечает строительным и санитарным нормам и адаптирована для эксплуатации на территории ЕС и Российской Федерации.

Наша продукция прослужит Вам долго при соблюдении правил установки и эксплуатации изделия.

КОМПЛЕКТ ПОСТАВКИ

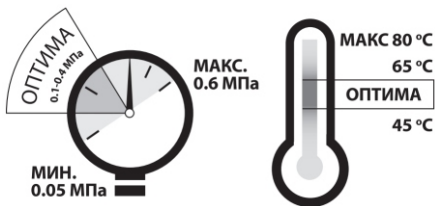
Смеситель для раковины, мойки, биде:

1. Корпус смесителя 1 шт.
2. Шланги гибкой подводки для воды 2 шт.
3. Комплект крепления 1 компл.
4. Инструкция по эксплуатации и гарантийный талон 1 шт.

Смеситель для ванны, душа, кухни (настенного монтажа):

1. Корпус смесителя 1 шт.
2. Излив смесителя (для моделей с длинным изливом)..... 1 шт.
3. Эксцентрические переходники..... 2 шт.
4. Декоративные накладки 2 шт.
5. Шланг душевой (кроме смесителя для кухни настенного монтажа) 1 шт.
6. Лейка душевая (кроме смесителя для кухни настенного монтажа) 1 шт.
7. Держатель лейки с креплением (кроме смесителя для кухни настенного монтажа) 1 шт.
8. Инструкция по эксплуатации и гарантийный талон 1 шт.

РЕКОМЕНДАЦИИ ПО ЭКСПЛУАТАЦИИ И УХОДУ



Минимальное давление воды – 0,05 МПа

Максимальное давление воды – 0,6 МПа

Оптимальное давление воды – 0,1-0,4 МПа

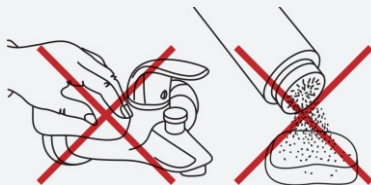
Оптимальная разница давлений холодной и горячей воды – 10 %

Максимальная температура горячей воды – 80°C

Оптимальная температура горячей воды – 45-65°C



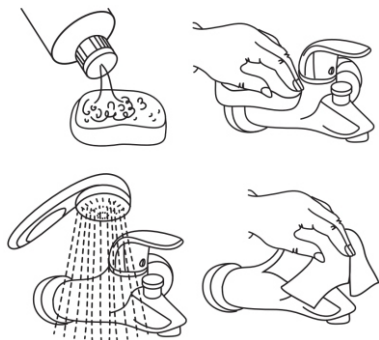
Во избежание возникновения царапин и потеростей во время ухода, не используйте агрессивные вещества и твердые абразивные материалы.



УХОД

1. Нанесите на мягкую губку моющее средство, гель
2. Обработайте смеситель
3. Смойте моющее средство водой
4. Протрите сухой мягкой тканью

По мере загрязнения аэратора, его рекомендуется разобрать и прочистить.



ДЕМОНТАЖ И МОНТАЖ АЭРАТОРА:

1. Демонтируйте аэратор
2. Промойте детали аэратора под струей воды
3. Если на аэраторе присутствует известковый налет, поместите его в противои известковое средство, например, в слабый раствор уксуса на 1 час. Вновь промойте водой
4. Выполните монтаж аэратора



Напоминаем, во избежание конфликтных ситуаций, связанных с гарантийными обязательствами, монтаж должен выполняться специалистом.

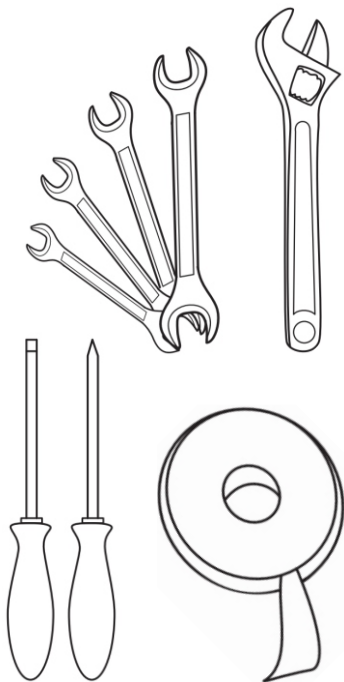
Поломка смесителей, возникшая в результате неправильной установки не будет рассматриваться как гарантийный случай.

Смеситель требует обязательной установки фильтров механической очистки холодной и горячей воды, поступающей из стояков.



ДЛЯ МОНТАЖА СМЕСИТЕЛЯ ВАМ ПОНАДОБИТСЯ:

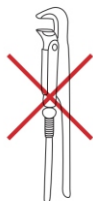
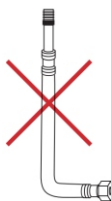
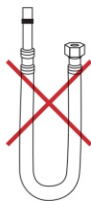
1. Разводной ключ и/или набор рожковых ключей.
Не рекомендуется использовать газовый ключ. Это может привести к деформации и поломкам деталей смесителя.
2. Шлицевая или крестообразная отвертки.
3. Сантехнический лен или фум лента.





Не допускайте перекручивания и/или сильного изгиба гибкой подводки.

Не используйте для монтажа газовый ключ, это может привести к деформации и поломке деталей смесителя.



МОНТАЖ СМЕСИТЕЛЯ С КРЕПЕЖОМ ДЛЯ ГОРИЗОНТАЛЬНЫХ ПОВЕРХНОСТЕЙ

Такой способ монтажа подходит для смесителей VALFEX, располагающихся на горизонтальных поверхностях кухонных моек (1; 2; 3), раковин (4; 5), биде (6; 7).

ДЛЯ МОНТАЖА СМЕСИТЕЛЯ ВАМ ПОНАДОБИТСЯ:

1. Разводной ключ и/или набор рожковых ключей. Не рекомендуется использовать газовый ключ. Это может привести к деформации и поломкам деталей смесителя.
2. Шлицевая или крестообразная отвертки.



1



2



3



4



5

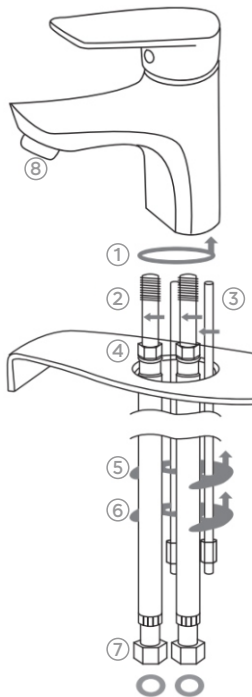


6



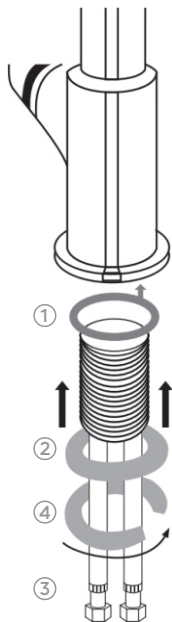
7

1. Поместите резиновое уплотнительное кольцо в специальный паз на смесителе.
2. Подсоедините шланги гибкой подводки.
3. С помощью отвертки вверните шпильки в специальные отверстия в смесителе.
4. Поместите смеситель на мойку, раковину или биде, продев шланги и шпильки через отверстие, предназначенное для монтажа смесителя.
5. и 6. Резиновую прокладку, а затем монтажную шайбу наденьте на шпильки в последовательности, как показано на рисунке. Закрепите с помощью гаек.
7. Подсоедините шланги гибкой подводки к трубам горячего и холодного водоснабжения. В соединениях используйте резиновые прокладки, входящие в комплект смесителя.
8. Подключение смесителя следует производить со снятым аэратором во избежание засорения аэратора при пуске воды.
9. Откройте подачу воды в системе водоснабжения и проверьте герметичность подсоединения всех элементов при закрытом смесителе.
10. Откройте смеситель на небольшой промежуток времени, **после чего установите аэратор.**



Такой способ монтажа подходит для всех смесителей VALFEX, располагающихся на горизонтальных поверхностях кухонных моек (1; 2; 3), раковин (4; 5), биде (6; 7), имеющих гайку в качестве основного элемента крепления.

1. Поместите резиновое уплотнительное кольцо в паз, расположенный на корпусе смесителя.
2. Поместите резиновую уплотнительную прокладку сверху над крепежной гайкой.
3. Вкрутите шланги гибкой подводки в соответствующие отверстия на корпусе смесителя.
4. Установите смеситель в отверстие на раковине или кухонной мойке и зафиксируйте, затянув крепежную гайку снизу.
5. Подсоедините шланги гибкой подводки к трубам горячего и холодного водоснабжения. соединениях используйте резиновые прокладки, входящие в комплект смесителя.
6. Подключение смесителя следует производить со снятым аэратором во избежание засорения аэратора при пуске воды.
7. Откройте подачу воды в системе водоснабжения и проверьте герметичность подсоединения всех элементов при закрытом смесителе.
8. Откройте смеситель на небольшой промежуток времени, после чего закройте и установите аэратор.

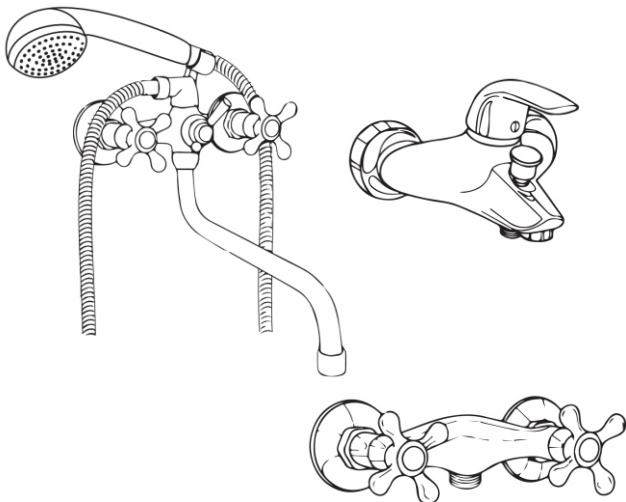


МОНТАЖ НАСТЕННЫХ СМЕСИТЕЛЕЙ

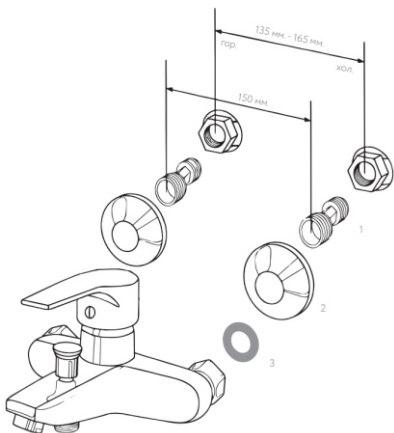
Такой способ монтажа подходит для всех настенных смесителей VALFEX.

ДЛЯ МОНТАЖА СМЕСИТЕЛЯ ВАМ ПОНАДОБИТСЯ:

1. Разводной ключ и/или набор рожковых ключей. Не рекомендуется использовать газовый ключ. Это может привести к деформации и поломкам деталей смесителя.
2. Фум лента или сантехнический лен. Используйте в местах соединений с резьбой деталей, находящихся в контакте с водой. Перед монтажом необходимо промыть трубы водоснабжения, на которые будет монтироваться смеситель, слив через них некоторое количество воды.

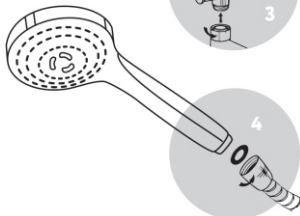
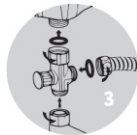
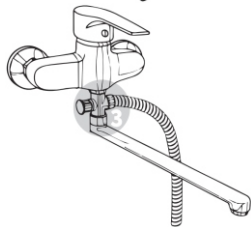
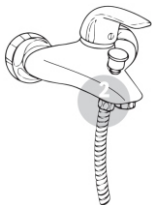
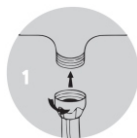
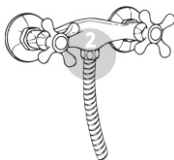
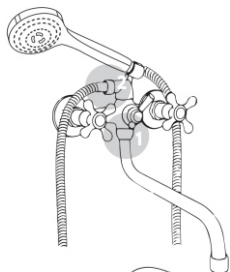


1. Присоедините эксцентрики к трубам водоснабжения. В местах соединений используйте сантехнический лен или фум ленту. Подберите положение переходников таким образом, чтобы смеситель располагался горизонтально, а положение эксцентриков соответствовало посадочным местам на корпусе смесителя
2. Наденьте на эксцентрики декоративные шайбы
3. Подсоедините смеситель к эксцентрикам. Используйте в месте соединений резиновые прокладки
4. Подключение смесителя следует производить со снятым аэратором во избежание засорения аэратора при пуске воды
5. Откройте подачу воды в системе водоснабжения и проверьте герметичность подсоединения всех элементов при закрытом смесителе
6. Откройте смеситель на небольшой промежуток времени, после чего установите аэратор.



МОНТАЖ ИЗЛИВА И ДУШЕВОГО ШЛАНГА

1. Монтаж излива к смесителю со встроенным дивертером
2. Монтаж душевого шланга
3. Монтаж излива с дивертером
4. Монтаж лейки к душевому шлангу



ГАРАНТИЙНОЕ ОБЯЗАТЕЛЬСТВО

ГАРАНТИЙНЫЕ СРОКИ

Гарантийный срок на смесители составляет :5 лет на корпус смесителя; 1 год на аксессуары и душевые гарнитуры, резиновые детали (прокладки, сальники, уплотнения, шланги).

В случае выхода из строя аксессуаров или деталей в течение гарантийного срока, продавец обязан бесплатно заменить неисправное изделие или может заменить дефектный элемент, если это не изменит внешний вид изделия. Эти условия дополняют права потребителей согласно законодательству Российской Федерации. Гарантия действует с момента покупки товара конечным потребителем.

При наступлении гарантийного случая Вам необходимо собрать комплект документов и отправить продавцу, у которого Вы приобрели нашу продукцию:

1. Письмо в произвольной форме, в котором Вы укажете дату, место покупки, суть поломки.
2. Копию чека, подтверждающего покупку товара.
3. Гарантийный талон с указанием артикула изделия, даты продажи и чётко различимой печати продавца.
4. Фотографии товара со всех сторон, в том числе места повреждения.
5. Журнал учета подачи давления в системе водоснабжения.*
6. Заключение о химическом составе воды.*
7. Фото системы водоснабжения, в тч наличие или отсутствие фильтра воды.*
8. Акт выполненных работ по монтажу продукции (с печатью монтажной организации).*

** Запрос документов осуществляется в случае возникновения спорных моментов по гарантийному случаю.*

ГАРАНТИЙНЫЙ ТАЛОН

ОТМЕТКА О ПРОДАЖЕ

Наименование изделия _____

Артикул изделия _____

Дата продажи _____

Подпись продавца и печать магазина _____

Настоящим подтверждаю, что мною приобретен товар.

Мне предоставлена вся информация о приобретенном товаре. Претензий по внешнему виду и комплектности не имею. С гарантийными условиями и инструкциями по монтажу, обслуживанию и уходу ознакомлен и согласен.

Подпись покупателя _____

УСЛОВИЯ ГАРАНТИЙНОГО ОБЯЗАТЕЛЬСТВА

В течение гарантийного срока осуществляется замена смесителя, если он вышел из строя по причине дефектов изготовления или материалов, при соблюдении следующих условий:

- правильное заполнение гарантийного талона с указанием даты продажи и четко различимой печати магазина и подписи продавца;
- наличие чека;
- система водоснабжения должна быть оборудована фильтром грубой очистки воды.

Условия гарантии не предусматривают работы по демонтажу, установке, подключению и наладке оборудования.

ГАРАНТИЯ НЕ РАСПРОСТРАНЯЕТСЯ НА:

1. Дефекты изделия в результате:
 - 1.1. Механического повреждения (трещины, сколы, царапины и т.п.), полученного вследствие транспортировки, неправильной эксплуатации, действия третьих лиц, непреодолимой силы (пожара, природной катастрофы и т.п.).
 - 1.2. Неквалифицированной установки (монтажа, либо ремонта).
 - 1.3. Изменения конструкции, использования изделия не по его функциональному назначению.
 - 1.4. Образования известкового налёта.
 - 1.5. Воздействия загрязненной воды.
 - 1.6. Перепадов давления в водопроводе.
2. Дефекты поверхности изделия, возникшие в результате неправильного ухода за изделием.
3. Использование запасных частей стороннего происхождения.
4. Дефекты изделия, вызванные попаданием внутрь инородных предметов и механических примесей.
5. Естественный износ расходных материалов (прокладки, уплотнения, сальники, декоративные накладки, аэраторы и др.)
6. На регулировку, чистку и прочий уход за смесителем.

